

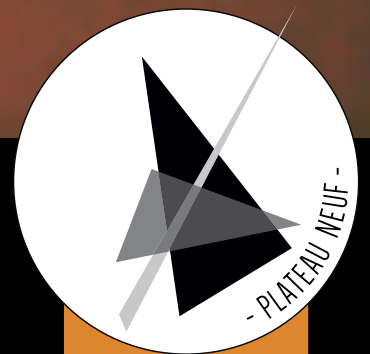
# Prémices.

Inspiré des nouvelles *Elle et lui*, *Un concours*,  
*L'amour*, *L'épouse* et des *Correspondances*  
avec *Olga Knipper 1899-1904*

d'Anton **TCHEKHOV**

Durée : 1 heure

Tout public - A partir de 12 ans



**DOSSIER**

**PEDAGOGIQUE**

Un spectacle **Théâtre / Danse** par la **Compagnie Plateau Neuf**

détenteur de la Licence d'entrepreneur de spectacles de catégorie 2 : 2-1079835



© Compagnie Plateau Neuf

**Metteuse en scène et chorégraphe :** Marion NOTTE

**Scénographe, éclairagiste et régisseuse générale :** Claire ELOY

**Distribution :** Julie CUCCHIARO et Laurent QUENTIER

**Adaptation du texte :** Marion NOTTE et Laurent QUENTIER (*première lettre de Dymov*)

**PRODUCTION :** Plateau Neuf



**Avec le soutien du Département de l'Hérault et de la Ville de Montpellier**

## **Tchekhov et son écriture**

Biographie d'Anton Tchekhov .....	4
L'écriture tchekhovienne .....	5

## **Présentation de *Prémices*.**

La compagnie Plateau Neuf .....	6
Résumé de <i>Prémices</i> . .....	7
Notes d'intention .....	8

## **Spectacle et pédagogie**

Liens avec les programmes .....	9
Thèmes abordés et pistes pédagogiques .....	10
Actions pédagogiques possibles .....	13

<b>Fiche Technique</b> .....	14
------------------------------	----

<b>Contact</b> .....	18
----------------------	----

## Anton TCHEKHOV 1860 . 1904



Né en 1860 à Taganrog en Crimée, Anton Pavlovitch Tchekhov est élevé dans cette ville. Il étudie la médecine à l'université de Moscou et commence à exercer à partir de 1884.

Se sentant responsable de sa famille, venue s'installer à Moscou après la faillite du père, il cherche à augmenter ses revenus en publiant des nouvelles dans divers journaux, avant de trouver sa voie, celle de romancier et dramaturge passionné par les brûlants problèmes de la personnalité et de la vie humaine.

En 1888, paraît sa première pièce, *Ivanov*, qui connaît le succès après plusieurs tentatives malheureuses.

Il ressent très tôt les premiers effets de la tuberculose, qui l'obligera à de nombreux déplacements au cours de sa vie pour tenter de trouver un climat qui lui convienne mieux que celui de Moscou, en France et en Allemagne notamment.

Bien que répugnant à tout engagement politique, il sera toujours extrêmement sensible à la misère d'autrui. En 1890, en dépit de sa maladie, il entreprend un séjour d'un an au baignoire de Sakhaline afin de porter témoignage sur les conditions d'existence des bagnards. *L'île de Sakhaline* paraîtra en 1893. Toute sa vie, il multipliera ainsi les actions de bienfaisance (construction d'écoles, exercice gratuit de la médecine, etc.).

Ensuite, il passe de nombreuses années dans sa petite propriété de Melikhovo, proche de Moscou, où il écrit la plus grande partie de son œuvre.

Après un échec au théâtre Alexandrinski de Saint-Petersbourg, sa pièce *La Mouette* connaît un succès remarquable au Théâtre d'Art de Stanislavski et de Némirovitch-Datchenko de Moscou. Cette pièce scelle la collaboration fructueuse avec le Théâtre d'Art où voient le jour *Oncle Vania* (1899), *Les Trois Soeurs* (1900) et *La Cerisaie* (1904).

Après avoir longtemps repoussé toute perspective de mariage, il se décide, en 1901, à épouser Olga Leonardovna Knipper (1870-1959), actrice au Théâtre d'art de Moscou.

Lors d'une ultime tentative de cure, Anton Tchekhov meurt le 2 juillet 1904 à Badenweiler en Allemagne. Au médecin qui se précipite à son chevet, il dit poliment en allemand : « Ich sterbe » (je meurs). Ayant refusé de l'oxygène, on lui apporte... du champagne, et ses derniers mots seraient, d'après Virgil Tanase : « Cela fait longtemps que je n'ai plus bu de champagne ». Ayant bu, il se couche sur le côté et meurt. Il est enterré à Moscou, au cimetière de Novodevitchi.

Par son style unique, Tchekhov donne un souffle nouveau à l'art de la nouvelle et de la dramaturgie. Ses textes abordent le quotidien, sans embellir la réalité. Il montre des faits sans jamais dénoncer. Ses personnages ne sont pas des portes paroles, ils sont simplement mis à nus, reflétant les profondeurs de l'âme humaine. L'auteur parvient à inscrire son récit dans la réalité russe, tout en abordant des sujets profondément symboliques. Tchekhov rend ainsi perceptible la complexité, la richesse et le tragique d'une vie entière.

Ironiques ou dramatiques, les nouvelles et les pièces de Tchekhov sont des matériaux théâtraux propices au jeu et à la mise en scène. Elles sont riches de situations, de personnages, de dialogues, d'une atmosphère tantôt fantastique, mélancolique tragique ou joyeuse et parfois même absurde.

L'attraction de la forme littéraire extrêmement concise, parfois développée, dans les nouvelles tchekhoviennes est source de créativité. Les petites formes, comme celles-ci, offrent un matériau d'une infinie diversité : variété des situations et des personnages, des lieux et des atmosphères, des rythmes et des couleurs... Derrière ses écritures se cache la personnalité d'un seul auteur : Anton Tchekhov.

L'écriture qu'utilise celui-ci dans ses correspondances, ne s'éloigne en rien de celles qu'il utilise pour ces écritures aux formes littéraires ou encore théâtrales. En effet, nous y retrouvons une écriture humoristique, légère, ironique ou encore poétique et amoureuse et parfois même brutale. Les textes évoquent des situations et des lieux quotidiens, mais la plume de Tchekhov sait manier la description de ces situations, de ces lieux en utilisant la touche légère et bucolique, le fantastique et le symbolique.

Les procédés d'écriture de Tchekhov invitent à retrouver le théâtre dans la prose romanesque. En effet, la présence de monologues, dialogues mais aussi un narrateur ayant le rôle de didascalies ; puisque ce dernier indique les différents lieux, les déplacements, les indications corporelles et les traits physiques et psychologiques des personnages ; semblent une évidence de transposer cette prose romanesque en texte théâtral. La forme de la nouvelle et des pièces en un acte sont aussi neuves et accueillantes pour la mise en scène. Décentrages et décadres, digressions, éparpillement et concentration des personnages, atmosphère sonore et musical, portraits, souci du détail vestimentaire, du geste, du rythme, la modernité et le sens du détail engage l'auteur à trouver des solutions de mise en scène à travers l'espace, les acteurs, les costumes, la scénographie, la lumière et le son.

La vitalité de Tchekhov produit un monde de situations et d'objets, d'anecdotes où le froissement d'une chemise, la lueur d'une lampe, le bruit du papier comptent autant sinon plus que les mots.

« La force de Tchekhov tient aux procédés d'action les plus divers, souvent inconscients. Par endroits, il est impressionniste, ailleurs symboliste, réaliste là où il faut, parfois même presque naturaliste. »

Konstantine Sergueevitch, Stanislavski, *Ma vie dans l'art*, Librairie théâtrale, janvier 1994.

# LA COMPAGNIE PLATEAU NEUF



© Compagnie Plateau Neuf

« Comment **théâtre** et **danse** peuvent-ils cohabiter dans un même espace ? De cette cohabitation peut-il naître une **unité de langage** ? Comment créer une **unité scénique** en rendant nécessaire chaque élément ? Comment rendre la mise en scène, la scénographie, la lumière, et la musique nécessaire à la création d'une unité scénique ? Comment **matière et corps** sont-ils indissociables l'un de l'autre ? »

C'est en 2013 à Montpellier, que naît la compagnie Plateau Neuf, sous notre co-direction. Les choix artistiques de chaque création sont soumis à cette collaboration mise en scène/scénographie dès le commencement. Cette complicité est la base de notre méthode de travail.

Notre duo travaille depuis sa première rencontre sur le métissage théâtre et danse, la diversité des langages de plateau et la recherche de l'unité scénique : ce sont les particularités de notre ligne artistique.

Comme Eric Lacascade, nous sommes persuadés que « ce dont on ne peut plus parler, il faut le danser ». Les chorégraphies s'inspirent du travail de Pina Bausch et d'Anne Teresa Keeersmaeker quant à l'étroite frontière entre théâtre et danse.

Notre compagnie s'inscrit dans un travail de recherche de différents langages : Chaque élément de la représentation (le corps, les mots, l'espace, la matière, les sons, les lumières) est un moyen de multiplier les vocabulaires dans une même création et donc de rendre plurielle la réception du public.

Nous défendons le fait qu'une création doit être comprise par tous, grâce à l'unité scénique que nous affirmons.

Certaines personnes seront plus sensibles aux mots, aux sons, d'autres aux gestes. Certains ne saisiront pas la langue mais s'identifieront à des mouvements, ou à des images figées dans le temps ou se mouvant dans l'espace.

Cette notion d'unité scénique est très présente dans le travail de Robert Wilson, qui est l'une de nos fortes références.

Entre une mise en scène expressive frôlant l'imaginaire et une scénographie abstraite et visuelle, la représentation devient intemporelle...

Marion NOTTE et Claire ELOY

# RÉSUMÉ DE *PREMICES*



© Compagnie Plateau Neuf

*Prémices.* est une pièce inspirée de textes de l'auteur russe Anton Tchekhov : *Elle et lui*, *Un concours*, *L'amour*, *L'épouse* et des *Correspondances avec Olga Knipper 1899-1904*.

Il s'agit d'un montage de ces textes réadaptés, afin de dépeindre sur scène un couple, dans une unique histoire. Cette création relate la rencontre amoureuse de Dymov et Olga, à travers l'écriture.

En les observant individuellement, rien ne laisse penser que ces deux êtres puissent s'unir mais c'est grâce à leur plume que ces deux personnages vont se découvrir, se séduire, se confier, se rencontrer et s'aimer. Cet échange épistolaire les emmènera à la rencontre physique, les laissant dans la gêne et le silence.

Un amour sans cesse tiraillé entre l'envie d'être avec l'autre et leurs différences qui les séparent.

DANSE

THÉÂTRE

RENCONTRE

ÉCHANGE

AMOUR

DOUTES

COUPLE

ÉCRITURE

LETTRES

NOUVELLES

RÉÉCRITURES

ADAPTATION

ESPACE

COMMUNICATION

INTEMPORALITÉ

CONTEMPORAIN

UNITÉ

MATIÈRE



## NOTES D'INTENTION

Le traitement de l'image du couple dans l'écriture tchekhovienne est le point de départ de la création. Le choix s'est porté sur un montage de textes de l'auteur russe, se faisant écho dès la première lecture.

La pièce met en avant l'écriture littéraire et épistolaire d'Anton Tchekhov. Dans celle-ci Olga et Dymov se rencontrent et livrent leurs sentiments par écrit, s'enfermant ainsi dans une écriture poétique et sentimentale. Cependant, leur rencontre physique va laisser place à une communication complexe.

*Prémices*, traite de plusieurs moyens de communication, prenant une place primordiale : l'écriture, la parole et le corps. Ces langages évoluent différemment en fonction des espaces et de leur distance : celui de la solitude, de la rencontre et du vivre ensemble.

La création met en avant aussi bien le texte que le corps présents dans une scénographie mêlant l'abstrait et le visuel. Elle propose au spectateur tantôt un univers poétique et léger et tantôt un univers sombre et gênant. Dotée d'une intemporalité, le public est face aux mêmes questionnements que les personnages, aucune réponse n'est donnée, libre à l'imagination de chacun.

L'espace dans *Prémices*, s'inscrit comme un langage à part entière, incluant des corps figés ou actifs, en tension ou en harmonie, dans une scénographie à sens. L'espace est conçu afin d'isoler l'univers des deux personnages, séparés par une frontière tracée au sol qui part de l'avant-scène Jardin au lointain Cour.

Ces deux triangles racontent un homme et une femme dans leur intimité. La frontière qui les séparent et les séparera toujours est le lieu de tension, d'effet miroir et de correspondance, mais il est aussi le lieu de rapprochement, de rencontre entre ces deux êtres.

Le point de rencontre physiquement identifié dans l'espace est une bibliothèque, qui devient le lieu principal commun au couple. Le plateau est majoritairement composé de l'espace intime respectif des personnages; un grand bureau et une chaise pour Dymov, une loge d'artiste et une chaise pour Olga.

Une diagonale de papier kraft reste sur scène au sol tout au long de la pièce, séparant ainsi les deux espaces respectifs des personnages. Une bibliothèque naîtra par la suite, reliant ces deux espaces distincts. Les couleurs, blanc cassé et gris titanium des éléments de décors, permettent la mise en valeur de la couleur marron du papier kraft (diagonale au sol, feuilles de papier, enveloppes).

La lecture de *Prémices*, par la scénographie est donc abstraite et visuelle. Les lignes marquées dans l'espace, la précision sur les détails du décor ainsi que le choix d'un plateau épuré rendent chaque geste, chaque objet et chaque intention nécessaires et essentiels à l'unité scénique que nous recherchons.



4<sup>e</sup>

3<sup>e</sup>

2<sup>nde</sup>

1<sup>ère</sup>

## LIENS AVEC LES PROGRAMMES DE FRANÇAIS

### Lecture :

- La lettre
- Le récit au XIX<sup>e</sup> siècle
- Une nouvelle réaliste
- Théâtre : faire rire, émouvoir, faire pleurer

### Expression écrite :

- Fragments d'une nouvelle réaliste
- Récits brefs illustrant un trait de caractère
- Scène de théâtre : enchaînement et progression du dialogue

### Histoire de l'art :

- Mouvements artistiques et culturels des XVIII<sup>e</sup> et XIX<sup>e</sup> siècles

### Lecture :

- Temps et souvenir
- La violence des sentiments
- L'engagement
- Réflexion et questionnement
- Romans et nouvelles
- Faire découvrir aux élèves le théâtre contemporain

### Expression écrite :

- Lettre fictive
- Transposition d'un passage romanesque en scène de théâtre

### Histoire de l'art :

- Mise en scène et jeu théâtral

- Le roman et la nouvelle au XIX<sup>e</sup> siècle : réalisme et naturalisme
- La tragédie et la comédie au XVII<sup>e</sup> siècle

- Le texte théâtral et sa représentation du XVII<sup>e</sup> siècle à nos jours
- Les réécritures, du XVII<sup>e</sup> siècle à nos jours

# THÈMES ABORDÉS ET PISTES PÉDAGOGIQUES

## - **Adaptation et réécritures des nouvelles et des lettres**

L'idée dans *Prémices* est de respecter les univers et l'écriture de Tchekhov mais de raconter une rencontre d'un couple unique : Dymov et Olga.

Dans les nouvelles de Tchekhov, nous retrouvons beaucoup de similitudes : les personnages masculins se nomment très fréquemment Dymov et ils travaillent dans le milieu de la médecine. Quant aux personnages féminins, elles côtoient souvent le milieu artistique.

Nous retrouvons également dans ces écritures des thèmes récurrents : l'amour, la rencontre, la distance, les doutes, les passions... Les nouvelles de Tchekhov relatent finalement de sa propre histoire : lui-même était médecin et a rencontré par correspondances sa future femme, actrice: Olga Knipper.

Afin de présenter une histoire cohérente et de faire s'entremêler théâtre et danse, nous avons travaillé sur la réécriture de certains textes pour l'adapter scéniquement.

Grâce à l'adresse (public et face à l'autre comédien), les lettres entre Dymov et Olga apparaissent au fur et à mesure de la pièce comme un dialogue, ainsi le public devient témoin et rentre dans l'intimité des personnages.

Les parties descriptives dans les nouvelles sont retranscrites dans le travail des lumières, de la scénographie, des costumes, de l'intention donnée au texte et du corps. Certains détails de temps, d'univers, de couleur, présents dans les textes font échos aux éléments présents sur le plateau.

Les parties narratives sont traduites en dialogue théâtral afin de ne pas rajouter un personnage dit « le narrateur » présent sur scène. Car ici, ce qui doit être mis en avant : c'est la rencontre de ce couple. Certaines situations, où la notion du temps qui passe, ont été remplacées par un travail chorégraphique. Ainsi, dans les écritures de Tchekhov, le corps a autant sa place que les mots.

## - **Métissage théâtre et danse**

Le travail de métissage théâtre et danse est l'une de nos lignes artistiques dans notre travail.

Une attention particulière est donnée au corps et précisément aux gestes chorégraphiés. La danse est un langage universel qui, en fait, s'adresse à l'homme total et non pas à cette petite partie du corps cérébrale. L'action, dans la danse, c'est l'art de faire passer les émotions et les actions dans l'âme du spectateur par l'expression vraie de nos mouvements, de nos gestes et de notre corps. Le geste est le prolongement de la pensée, ainsi, ce qu'on ne peut plus dire, il faut le danser.

Les danses sont clairement assumées et sont influencées par le travail de Pina Bausch, pionnière du Tanztheater (danse-théâtre) ou encore d'Anne Teresa de Keersmaeker. Les mouvements partent de gestes ou de situations du quotidien, pour amener le danseur vers un endroit beaucoup plus profond et expressif dépeignant ses états d'âmes.

La danse ne remplace donc pas le texte mais elle l'accompagne. Il s'agit des mêmes personnages que dans les moments de danse mais révélant un autre état d'eux-mêmes. Les mots donnent des informations et le corps prolonge ses mêmes informations.

Ainsi, théâtre et danse sont indissociables tout comme les différents vocabulaires présents sur le plateau (scénographie, lumières, son, costumes...) qui donne à voir une unité scénique.

# THÈMES ABORDÉS ET PISTES PÉDAGOGIQUES

## - **L'écriture épistolaire : un support différent, un processus actuel.**

Il est intéressant de se rappeler qu'Anton Tchekhov fut un auteur aussi bien de nouvelles, que de théâtre et qu'il entretenait beaucoup de correspondances avec sa femme Olga Knipper ou encore avec l'écrivain russe Maxime Gorki. Ainsi par cette création, l'écriture est clairement mise en avant: par les différents supports utilisés (papiers, enveloppes, stylos, machine à écrire, le livre...) ; par les gestes chorégraphiés, et par le propos lui-même.

Le support peut relater un temps plus ancien mais le processus reste identique aux rencontres d'aujourd'hui sur les réseaux sociaux de plus en plus mis en avant dans notre société actuelle (Meetic, Facebook, Adopte un mec...). Il est donc intéressant de voir que les textes d'Anton Tchekhov font écho encore de nos jours. Une intemporalité existante que nous assumons pleinement.

## - **L'amour**

Le thème de l'amour est une notion universelle et intemporelle. Nous le retrouvons dans beaucoup de textes de Tchekhov, mais il l'applique plus particulièrement à ses personnages féminins. En effet, bien que l'auteur nous donne à voir des portraits de femmes qui ne se battent pas au-delà de ce que l'époque historique permettait de faire, force est de constater que, dès ses débuts littéraires, il existe tout autant dans son œuvre, des femmes prêtes à souffrir et se laisser guider par une étoile qui les mènera vers la lumière. La femme qui choisit cette voie se trouve devant la vastitude de sa liberté intérieure. Cette jeune femme possède seule, la difficile science de renoncer, de quitter ce qui pèse, ce qui trouble, d'aller de l'avant, toujours... Elle traverse toute l'œuvre de sa démarche aérienne et sûre. Silhouette fragile, vêtue de blanc, elle est une âme miraculeusement libre parce qu'elle s'est libérée.

Ainsi, de prendre l'amour comme l'une des lignes directrices *Prémices*, propose de s'interroger sur les relations amoureuses à distances, éphémères ou de longue durée, sur les sentiments dévoilés ou cachés... C'est un thème actuel qui rend ces personnages, ce couple tchekhovien inexplicablement vivant.

## - **Les moyens de communication: un processus intemporel**

### L'écriture :

Grâce aux lettres, l'individu se retrouve face à lui-même sans avoir en face de lui quelqu'un susceptible de le juger. Avec son encre et son papier, il a la possibilité d'effacer et de réécrire pour mieux formuler, afin que le message qu'il doit écrire soit le mieux reçu par le destinataire. Protéger derrière un support, ici le papier ; mais cela s'applique également à l'ordinateur ou encore le téléphone portable ; la personne peut donner une image et un caractère éloignés de ce qu'elle est réellement. Ainsi, le destinataire qui deviendra le lecteur, peut se faire une idée de la personne qui lui a écrit, notamment grâce à l'écriture elle-même ; nous pouvons assez facilement deviner s'il s'agit d'une écriture d'enfant ou d'un adulte ; mais aussi par la manière dont s'est écrit, les tournures de phrases, le langage utilisé... Ainsi le lecteur peut décoder ces indices, nommés ci-dessus, qui vont alimenter son imagination, pour aboutir à une image précise du physique et du caractère de son expéditeur. D'ailleurs, il arrive souvent que cette image ne corresponde pas à la réalité.

# THÈMES ABORDÉS ET PISTES PÉDAGOGIQUES

## La parole :

La parole est un moyen de communication plus rapide que l'écriture. Pour communiquer des choses simples, pour dire des choses de la vie de tous les jours, des phrases courantes et quotidiennes : la parole est le premier recours. Celle-ci peut être aussi maladroite et trop spontanée provoquant une mauvaise interprétation de la part du destinataire.

Chez Tchekhov, le silence est également considéré comme une parole. Et c'est justement ce qui est intéressant : des situations quotidiennes rythmées de blancs, de silences, et ce que le spectateur reconnaît dans ses blancs et ses silences, c'est l'humanité.

## Le corps :

Ecrire, dire, s'exprimer par son corps. S'inscrivant dans l'ensemble des modes de communication gestuelle non verbale, la danse donne à penser selon la logique des sensations. En danse, tout n'est que sens, confusion de sens et d'essence, signes, significations, symboliques ; code et langage : et parce qu'il s'agit du corps humain, en danse, tout n'est que tissu sémiotique.

Ici, le travail chorégraphique privilégie le sensitif, l'intuitif, l'instinctif, les affects, les états d'âmes plutôt qu'une pensée intellectuelle.

Selon Austin, « dire, c'est faire » ; selon notre approche du corps : « faire, c'est dire » !

## L'espace :

L'espace est un langage où les images qui s'en détachent évoquent des souvenirs, font appel à la mémoire, aux moments figés dans le temps... Nous pouvons parler de communication intime entre le plateau et le public.

Le rapport au plateau avec le travail sur la profondeur de champ entre les espaces et le public raconte les relations intimes ou lointaines entre les personnages eux-mêmes et le public.

Ainsi la relation entre les personnages et leur propre espace varie : Dymov en avant-scène a un rapport plus quotidien et confortable avec son bureau, alors qu'Olga maîtrise sa loge au lointain d'une manière plus professionnelle et détachée...

C'est par ces points que l'espace communique au public des images, des relations entre personnage et décor, ainsi que des ressentis par les tensions, les équilibres et les déséquilibres au plateau entre les corps et l'espace.

La communication passe aussi pour nous dans une attention quant à la précision du jeu, des corps et des détails sur le décor rigoureusement soigné sur scène. Ainsi, chaque élément présent sur le plateau devient importance à l'usage qui en est fait sur scène et à la réception par le public.



# ACTIONS PÉDAGOGIQUES POSSIBLES

Le métissage de deux disciplines, le théâtre et la danse, permet à notre compagnie de s'adapter à de multiples supports pédagogiques pour stimuler l'éveil et la réflexion du public adolescent.

Nous souhaitons que nos représentations scolaires soient, dans la mesure du possible, suivies d'une rencontre avec le public. Ce temps d'échange nous permet de développer nos intentions, notre propos artistiques et de répondre aux interrogations des élèves comme des professeurs. Cet échange permet aussi de présenter nos parcours et les différents métiers et cursus du spectacle vivant.

Pour poursuivre le dialogue ou l'entamer, nous pouvons mettre en place des ateliers de courte ou longue durée autour des thèmes abordés dans la pièce.



## Atelier d'écriture

- Rédiger une lettre.
- Adopter le niveau de langue adéquat.
- Distinguer les deux grands types de lettre (administrative et personnelle)
- Distinguer les différents niveaux de langue (familier, courant et soutenu)
- Lire une lettre et orienter sa lecture en tenant compte de la situation de la communication.

## Atelier théâtral

- Exercices sur l'écoute
- Exercices sur la présence
- Exercices sur la voix
- Improvisations autour du thème « la rencontre »

## Atelier chorégraphique

- Improvisation sur « le geste quotidien »
- Création d'une chorégraphie autour du geste quotidien qui devient geste chorégraphié.

## Atelier sur la matière

- Echange autour du kraft : Eveillez les sens (son, toucher)
- Manipulations de la matière
- Transformation et sculpter la matière (travail avec la lumière, les différences de grains du kraft...)

# FICHE TECHNIQUE

## Le spectacle:

Dispositif frontal

Durée: environ 60 minutes sans entracte

## L'équipe:

1 comédienne : Julie Cucchiaro

1 comédien : Laurent Quentier

1 régisseuse plateau, lumière et son (scénographe et créatrice lumière) : Claire Eloy

1 metteuse en scène : Marion Notte

## Décor:

1 table blanche

2 chaises en métal

1 loge électrique

1 diagonale de papier kraft au sol d'avant-scène  
Jardin à lointain Cour

1 tulle blanc ignifugé (6m de haut x 1,50m de large -taille à revoir en fonction du lieu - réduire à 2,50m de haut)

## Accessoires:

12 piles de livres (blancs, gris et noirs) emballés dans des sacs de kraft

13 boîtes de carton remplies de livres (blancs + 5 noirs)

1 stylo et 1 posca noir

1 coupe papier

7 enveloppes

11 feuilles de papier kraft

2 machines à écrire

1 lampe de table

## Loge:

Pas de besoin particulier.

Les comédiens restent sur scène le temps de la représentation.

En cas de catering, dans un souci de responsabilité et de santé, nous préférons avoir de la nourriture et des boissons bio ou de bonne qualité.

Il y a deux personnes végétariennes (pas de viande ni de poisson) dans la compagnie.

## Besoin Plateau:

Pendrillonnage à l'allemande ou boîte noire

Le plateau doit être le plus grand possible, car la scénographie travaille sur la profondeur de champs.

Gradins demandés en public

Tapis de danse noirs demandés

## Autre demande :

Demande de gaffer une diagonale de papier kraft au sol sur la profondeur du plateau (utilisation de scotch pour tapis de danse et scotch double face - sans trace-).

Accroche du tulle blanc au lointain Cour. Sous perché ou sur perche lointain. Avec Velcro sur perche et au sol (sur tasseau de bois).

Demande de 2 poids à fixer sur le tasseau au sol. A l'arrière du tulle.

## Besoin Son:

Les régies son et lumière sont effectuées par une seule régisseuse, la régie son sera donc placée à côté de la régie lumière.

1 console adaptée

1 lecteur CD auto pause

2 enceinte MSR 400 en retour plateau au sol

2 enceintes MSR 400 en façade sur pieds

Le nécessaire en câble son jack, DMX et XLR

## Besoin Lumière:

Les régies son et lumière sont effectuées par une seule régisseuse (Claire ELOY), la régie son sera donc placée à côté de la régie lumière.

4 gradateurs 4 circuits avec câble dmx

Une arrivée dmx (5 points, 20 m) en régie (depuis les gradateurs) (utilisation de Dlight)

Un éclairage de salle graduable souhaité

2 Découpes 613 Robert Juliat (ou 2 découpes 600w)

4 PC 1kw (ou 4 PC 56)

13 PAR 16 lampe 62 (ou 8 par 56)

4 SUN STRIPS (fournis par la Cie)

2 circuits graduables sur décors

Total de 15 circuits

2 circuits 16 ampers en direct au plateau pour les

4 sun strips (fournis par la Cie)

4 platines sol

Rallonges et doublettes en nombre suffisant

L'implantation lumière peut être revue en fonction du matériel mis à disposition par le lieu.

## Gélatine:

Fournies par l'éclairagiste de la compagnie.

## Régie :

Une table et une chaise

1 multiprise (5 branchements)

# FICHE TECHNIQUE



© Eric Chauvinc

La bibliothèque

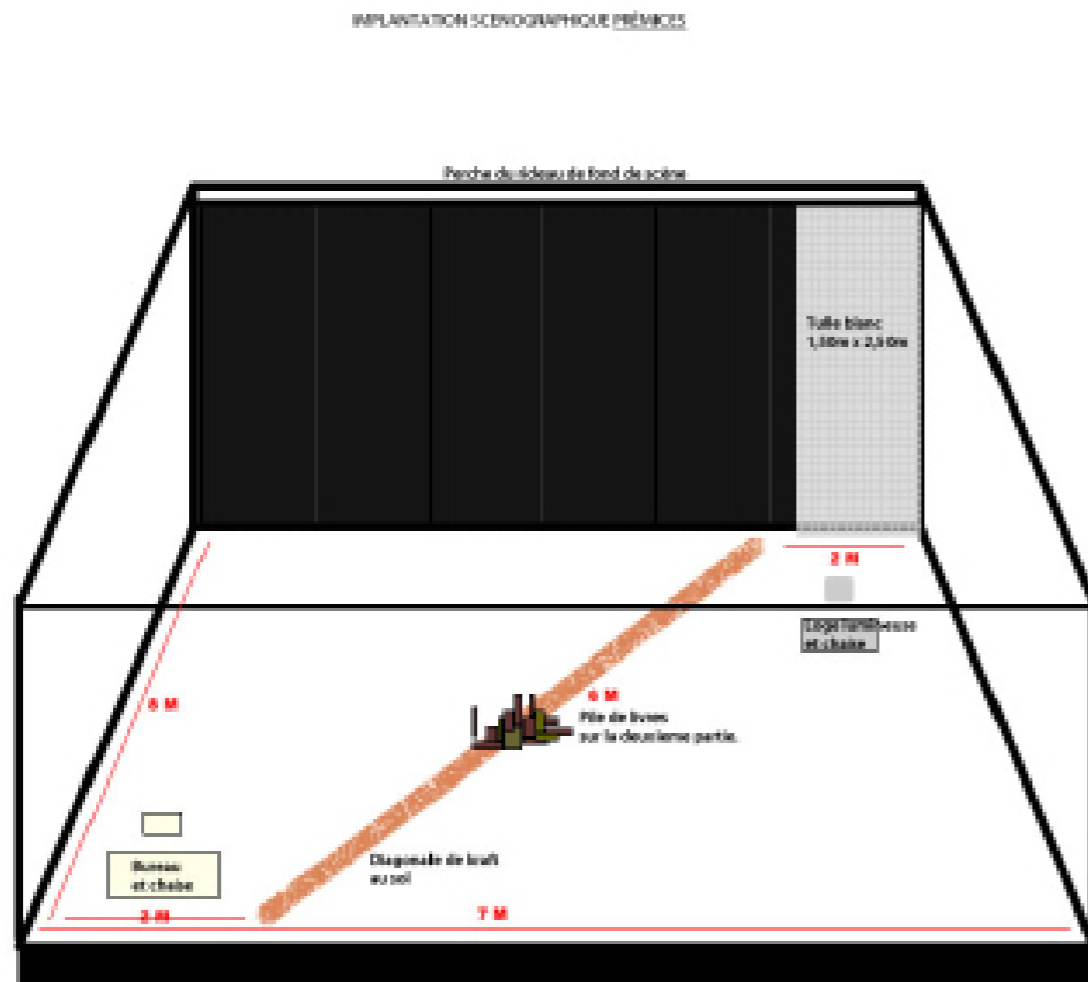


© Claire Eloy

Dispositif scénique - Scénographie de Claire Eloy



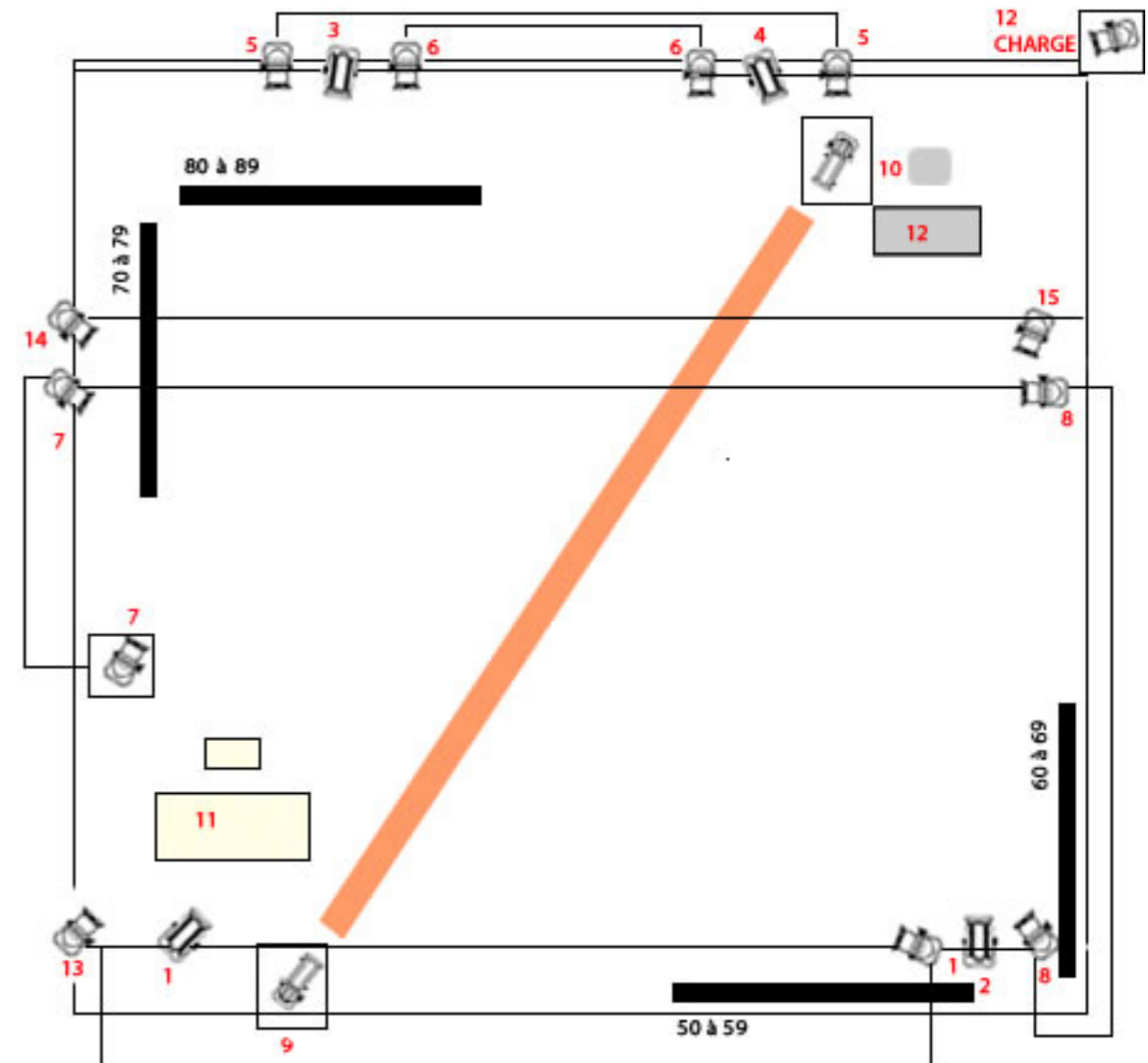
# FICHE TECHNIQUE



DISPOSITIF SCENIQUE PRÉMIÈRES

Mise en scène intérieur NOTTE  
 Scénographie: Claire ELOY  
 Compagnie PLATEAU NEUF  
 CRÉATION 2013  
 MONTPELLIER

# FICHE TECHNIQUE



Découpes 613 Robert Juliat : x 2

Par 62 : x 13

PC 1 k : x 4

4 sun strip DMX (fournies par la Cie)

2 circuits graduables sur décors

3 platines sol plateau

1 platine en coulisse (charge)

Total de 15 circuits

2 circuits en direct (sun strip)

IMPLANTATION LUMIERE PRÉMIÈRES

CRÉATION CLAIRE ELOY  
 CIE PLATEAU NEUF  
 CRÉATION 2013-2014

## **Compagnie Plateau Neuf**

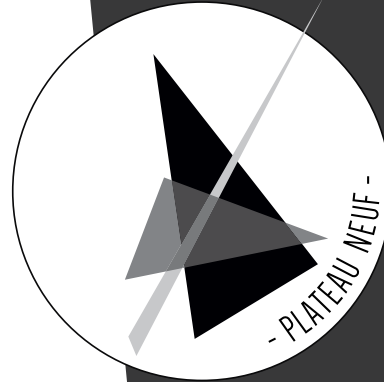
Le Square 2, Apt 21

78 rue des Anémones

34170 CASTELNAU LE LEZ

N°SIRET : 798 275 319 000 27

Licence catégorie 2 : 2-1079835



**Mail : [plateauneuf@gmail.com](mailto:plateauneuf@gmail.com)**

**Site : [www.plateauneuf.fr](http://www.plateauneuf.fr)**

### **Marion NOTTE**

**Metteuse en scène / chorégraphe**

06.15.96.79.54

[plateauneuf@gmail.com](mailto:plateauneuf@gmail.com)

### **Claire ELOY**

**Scénographe / Eclairagiste / Régisseuse générale**

06.73.38.32.43

[claireloy0@gmail.com](mailto:claireloy0@gmail.com)

### **Anne-Laure LIMET**

**Chargée de communication**

06.69.47.02.30

[plateauneuf@gmail.com](mailto:plateauneuf@gmail.com)